

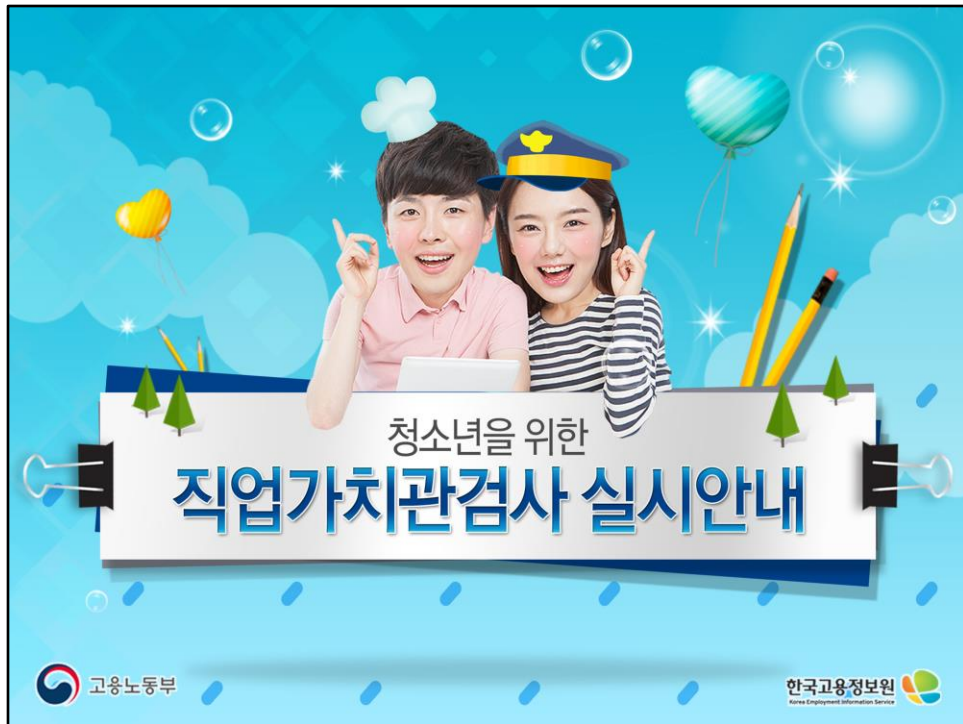


## 1. 직업가치관검사 실시자 매뉴얼 안내

- 직업가치관검사 실시자 매뉴얼은 직업가치관검사를 단체로 실시할 때, 표준화된 절차에 따라 실시될 수 있도록 제작된 동영상 및 PPT자료에 대한 설명 자료임
- 동영상은 실시자의 설명 없이 진행할 수 있는 자료이며, PPT는 실시자가 직접 설명하면서 활용할 수 있는 자료임
- 따라서 본 매뉴얼은 실시자가 PPT로 검사실시를 진행할 때 설명할 중요 내용 및 설명 예문을 담고 있음

## 2. 직업가치관검사 실시자 매뉴얼 구성

- 총 8개의 슬라이드로 구성됨
- 각 구성내용은
  - 1) 실시할 검사 소개(p.1)
  - 2) 직업가치관검사 안내(p.2-3)
  - 3) 검사지 및 응답표 배부(p.4)
    - 자리정돈 및 배부
  - 4) 검사지 및 응답표 사용 시 주의사항(p.5)
  - 5) 응답표 작성요령-인적사항 기입안내(p.6)
  - 6) 응답 시 주의사항(p.7-8)



## 1. 오늘 실시할 검사에 대한 소개

- 직업가치관검사를 실시할 것을 안내

### 관련 예문

안녕하십니까?

오늘 이 시간에는 직업가치관검사를 실시하고자 합니다.



## 1. 직업가치관검사 안내(목적 및 개념)

- 검사의 목적 및 측정 내용 설명
- 직업가치관에 대한 개념 설명

### 관련 예문

직업가치관검사는 고용노동부 한국고용정보원에서 개발하여 제공하는 검사입니다. 본 검사는 여러분이 직업에서 중요시하는 가치들이 어떤 것인지 그리고 나의 직업가치에 적합한 직업이 무엇인지를 알아보는 검사입니다.

그럼, 직업가치관이란 무엇일까요? 직업가치관은 내가 직업을 선택할 때 바람직하다고 생각되는 기준이라고 보시면 됩니다. 다들 직업을 선택하는 데 있어서 '이것이 매우 중요하다' 또는 '이것만은 충족되어야 한다' 라고 생각되는 것이 있을 것입니다.



## 1. 직업가치관검사 안내

- 예를 들어 직업가치관 개념 이해를 도움
- 검사결과 얻을 수 있는 내용 설명

### 관련 예문

예를 들어, 어떤 사람은 그 기준이 남으로부터 인정받는 것일 수도 있고, 어떤 사람은 남들을 도와주는 것일 수도 있습니다. 남으로부터 인정받는 것이 중요한 사람은 아무리 돈을 많이 벌더라도 인정받지 못한다면 그 일에 보람을 느낄 수 없을 겁니다. 이렇듯 사람마다 가지고 있는 직업가치관은 서로 다를 수 있으며, 내가 생각하는 가치와 내 친구가 생각하는 가치도 다를 수 있고 그것은 자연스러운 것입니다.

이 검사에는 정답이 없으므로 각 문항에 자신의 생각과 일치하는 것을 선택하여 성실하게 응답하시면 여러분이 진로를 설계하는데 보다 유용한 정보를 얻을 것입니다.

## 검사지 및 응답표 배부

직업가치관검사  
응답표

**01 자리정돈**

- 책상 위에 컴퓨터용 사인펜 및 수정테이프를 제외하고는 모두 치우기

**02 검사지 및 응답표 배부**

**03 검사지 및 응답표 이상 여부 확인**

copyright © 2016 All right reserved by KEIS.

### 1. 자리정돈

- 검사 실시에 들어가기 전에 책상 위를 정리하도록 함
- 책상 위에 컴퓨터용 사인펜 및 수정테이프를 제외하고 모두 치우게 함

### 2. 검사지 및 응답표 배부

- 학생들의 수에 맞게 검사지 및 응답표 배부

### 3. 검사지 및 응답표 이상 여부 확인

- 직업가치관검사 검사지가 12페이지 모두 있는지 확인
- 응답표 상단에 651이라고 기재된 응답표가 맞는지 확인

#### 관련 예문

검사 실시에 들어가기 전에 자리를 정리하도록 하겠습니다. 책상 위에 검정색 컴퓨터용 사인펜 및 수정테이프를 제외하고는 모두 서랍에 넣어 정리해 주시기 바랍니다.

(정리하는 시간 동안 10초 간격 둔다)

지금부터 검사지와 응답표를 나눠드리도록 하겠습니다. 여러분은 직업가치관검사 검사지 1부와 왼쪽 상단에 651이라고 기입되어 있는 응답표 1장을 받으시면 됩니다. 검사 실시를 진행하시는 선생님께서는 검사지 및 응답표 배부를 위하여 실시 동영상을 일시 멈춤으로 해주시고 검사지 및 응답표 배부가 완료되면 다시 실시 동영상을 재생해주시기 바랍니다.

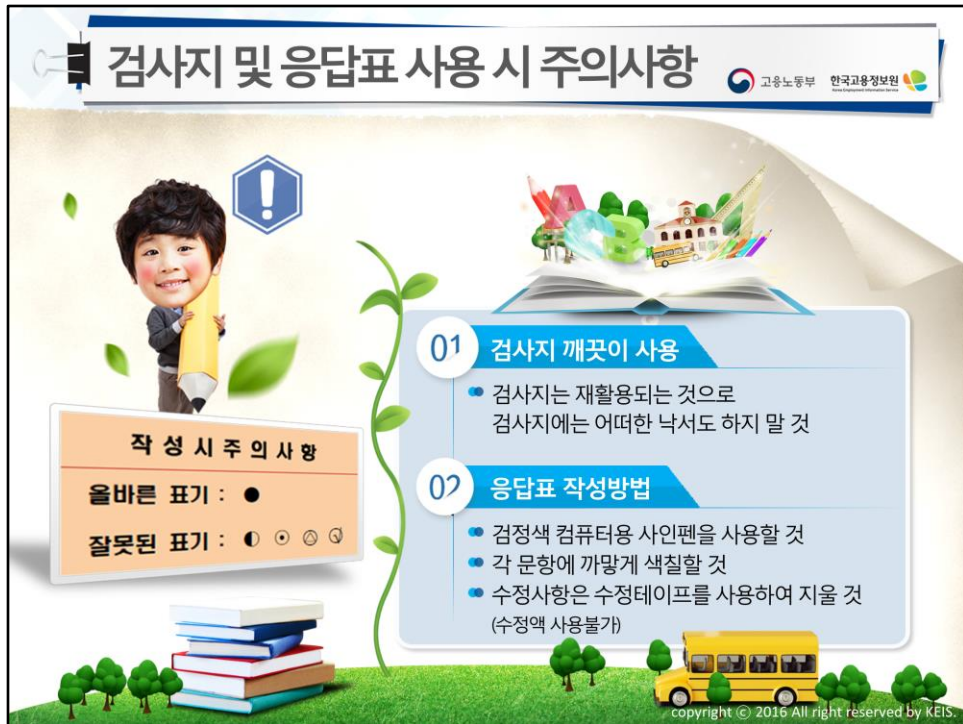
(검사지 및 응답표 배부가 종료된 것을 확인한 후 동영상을 재생한다)

그럼, 우선 직업가치관검사의 검사지를 퍼주시기 바랍니다. 검사지가 총 12페이지로 구성되어 있는지 확인해 보시기 바랍니다. 다음으로, 응답표 상단에 "직업가치관검사 응답표"라고 기재되어 있는지 확인해 보시기 바랍니다.

검사지나 응답표에 이상이 있는 학생이 있습니까? 이상이 있는 학생은 손을 들어 주시기 바랍니다.

(확인하는 시간 5초 간격을 둔다)





### 1. 검사지 사용 시 주의사항

- 검사지는 재활용되는 것이므로 검사지에 어떠한 낙서도 하지 말 것을 안내

### 2. 응답표 마킹 및 수정 방법

- 검정색 사인펜만 사용이 가능하며, 각 문항에 90%이상 까맣게 마킹할 것을 안내
- 수정사항은 반드시 수정테이프를 사용할 것을 안내(수정액 사용 불가)

#### 관련 예문

자! 이제 검사지 및 응답표 사용 시 주의사항을 알려드립니다.

검사 문항에 대한 응답은 응답표에만 기재하시기 바랍니다. 그리고 검사지는 재활용되는 것이므로 검사지에는 어떠한 낙서도 하지 말아주시기 바랍니다.

응답표는 검정색 컴퓨터용 사인펜만을 가지고 기재합니다. 각 문항에 대한 응답은 해당 번호의 동그라미 안을 90%이상 까맣게 색칠하시면 됩니다. 만약 응답하다가 틀린 경우는 해당 내용을 수정테이프로 지우고 다른 번호에 까맣게 색칠하시면 됩니다. 수정 시에는 수정테이프만 가능하고 수정액은 사용하지할 수 없습니다.

## 응답표 작성요령

귀하의 개인정보 수집에 동의하십니까?  
※ 본 정보는 심리검사 결과 처리 및  
조언에만 사용되며, 동의하지 않을 경우  
결과처리가 불가합니다.

예 ☐ 아니요 ☐

성명 **김진호**      생년월일, 성별 **970101-2**

검사일 **2016년 01월 01일**      학교: **가치중학교**

(학생인 경우만 기재)      중고생 학년/반/번 **2학년 01반 01번**      ① 중학교 ② 고등학교 ③ 대학교

- **개인정보 수집 동의**      심리검사 결과처리 및 조화를 위한 개인정보(성명, 생년월일, 성별, 학년, 반, 번호) 수집에 동의하면 ①, 동의하지 않으면 ②에 표기한다.
- **성명**      앞 칸부터 빈 칸 없이 한 글자씩 기입한다. 5자 이상인 경우 5자까지만 기입한다.
- **생년월일, 성별**      생년월일과 성별을 네모 칸에 한 글자씩 기입한다.  
생년월일을 앞 6자리에 적고 뒤 첫 칸에는 성별을 기입한다.  
남자일 경우에는 "1" 또는 "3", 여자일 경우에는 "2" 또는 "4"라고 기입한다.
- **검사일**      검사 당일의 년, 월, 일을 기입한다.
- **학년, 반, 번호**      자신의 해당 학년에 대한 숫자를 기입한다.  
반과 번호는 1~9까지는 앞 칸에 "0"을 기입하고, 뒤 칸에 해당 숫자를 기입한다.
- **학교명**      학교명 옆에 학교 이름을 정확하게 기입한다.  
그리고 중학교는 ①, 고등학교는 ②에 표기한다.

copyright © 2016 All right reserved by KEIS

### 1. 응답표 상단의 인적사항 기입요령 안내

- 각 항목에 대한 기입요령을 설명하며, 학생들이 기입할 시간을 줌
- 항목 기입요령은 아래 예문 내용을 활용함
- 인적사항 기입 시 학생들의 연령과 성별 그리고 중/고의 정확한 기입이 결과 처리에 매우 중요함을 안내

#### 관련 예문

지금부터 나눠드린 응답지에 성명, 생년월일, 성별, 검사일, 학년반번호, 학교명을 기입하도록 하겠습니다. 인적사항을 기재하기에 앞서, 개인정보 수집 동의 여부에 응답하시기 바랍니다. 개인의 성명, 생년월일, 성별, 학년반번호는 심리검사 결과 처리 및 조화를 위해서만 사용됩니다. 개인정보 수집에 동의하면 ①에 까맣게 색칠하고, 동의하지 않는 경우 ②에 까맣게 색칠합니다. 개인정보 수집에 동의하지 않을 경우, 정확한 결과처리 및 조화가 불가할 수 있습니다.

왼쪽 상단에 성명을 기재하는 5개의 네모 칸에 있습니다. 가급적 네모 칸을 벗어나지 않도록 제일 앞 칸부터 빈 칸 없이 정자체로 도박도박 이름을 써 넣으시면 됩니다. 만약 이름이 5자 이상인 경우는 5자까지만 적어주시기 바랍니다.

(마킹하는 시간 5초 간격을 둔다)

다음으로 생년월일과 성별입니다. 앞의 6자리는 생년월일을 기입하고, 뒤 첫 칸에 남자일 경우에는 "1" 또는 "3", 여자일 경우에는 "2" 또는 "4"라고 기입해주시기 바랍니다. 네모 칸을 벗어나지 않도록 한자 한 자 도박도박 기입해주시기 바랍니다.

(마킹하는 시간 5초 간격을 둔다)

검사일은 오늘 날짜를 적으시면 됩니다.

(마킹하는 시간 5초 간격을 둔다)

학년반번호는 자신의 학년반번호를 적으시면 됩니다. 단, 반/번호의 경우 1~9까지는 앞 칸에 "0"을 기입하고 뒤 칸에 해당 숫자를 기입합니다.

(마킹하는 시간 5초 간격을 둔다)

학교명 옆에 학교 이름을 적고 중학교의 경우는 ①에 까맣게 색칠하고, 고등학교의 경우는 ②에, 대학교의 경우에는 ③에 까맣게 색칠합니다.

(마킹하는 시간 5초 간격을 둔다)

## 응답 시 주의사항



⇒ 예를 들어, “남을 위해 봉사한다” 라는 문항이 있다면 평소에 직업을 선택할 때

	전혀 중요 하지 않음	중요하지 않은 편	그저 그렇다	중요한 편	매우 중요함
‘전혀 중요하지 않다’ 라고 생각되면	❶	❷	❸	❹	❺
‘중요하지 않은 편’ 이라고 생각되면	❶	❷	❸	❹	❺
‘그저 그렇다’ 라고 생각되면	❶	❷	❸	❹	❺
‘중요한 편’ 이라고 생각되면	❶	❷	❸	❹	❺
‘매우 중요하다’ 라고 생각되면	❶	❷	❸	❹	❺



인적사항 문항  
중고등학생의 경우  
17번부터 응답



copyright © 2016 All right reserved by KEIS.

### 1. 직업가치 측정문항 및 인적사항 응답 방법 안내

- 직업가치를 측정하는 문항들은 ‘전혀 중요하지 않음’ 에서 ‘매우 중요함’ 5점 척도로 응답함
- 각 문항을 읽고 직업을 선택할 때 중요한 정도에 따라 응답함
- 중/고등학생인 경우, 인적사항을 17번부터 응답함

#### 관련 예문

이제, 직업가치관검사 문항에 대한 응답방법을 설명하도록 하겠습니다.

검사지 2페이지를 펴주시기 바랍니다. 2페이지를 보면 검사응답 방법이 예시로 나와 있습니다. 설명에서도 알 수 있듯이 이 부분은 자신이 직업에서 중요하게 생각하는 가치에 관한 내용을 묻고 있습니다. 따라서 각 문항을 읽고 그 내용이 평소에 직업을 선택할 때 중요한 정도를 “전혀 중요하지 않음”에서 “매우 중요함”까지의 5점 척도로 응답하시면 됩니다. 각 보기를 보고 해당 번호의 동그라미에 까맣게 색칠하시면 됩니다.

그리고 직업가치를 묻는 78번 문항이 끝나면 다음 페이지에 인적사항을 묻는 문항들이 있습니다. 중고등학생의 경우에는 17번부터 응답하시면 됩니다.



응답 시 주의사항

⇒

주의사항

- 검사 목적 : 나의 직업적 가치를 측정하여 진로설계에 도움
- 검사에 정답이 없으며, 사람마다 가치가 다 다를 수 있음
- 검사문항에 평소 생각대로 솔직하게 응답
- 한 문항도 빠짐없이 모든 문항에 성실하게 응답
- 한 문항에 두 개 이상 체크하지 않도록 할 것
- 질문이 있을 경우 조용히 손들 것
- 검사완료 시 다른 학생에게 방해되지 않게 조용히 앉아 있을 것

copyright © 2016 All

1. 응답 시 주의사항

- 검사에 정답이 없으며, 사람마다 다 다른 가치를 가질 수 있음
- 편안한 마음으로 솔직하게 응답할 것
- 모든 문항에 성실하게 응답할 것
- 질문이 있을 경우 조용히 손을 들 것

2. 검사를 종료한 피검사자에 대한 안내

- 다른 학생들에게 방해되지 않게 조용히 앉아 있을 것

3. 검사실시 시작 안내

관련 예문

직업가치관검사는 앞에서 말씀드린 바와 같이 여러분이 직업을 선택할 때 중요하게 생각하는 가치를 파악하여, 이에 적합한 진로와 직업을 탐색하고 준비할 수 있도록 도와주는 검사이기 때문에 부모님이나 주변사람들이 아니라 자신이 중요하다고 생각하는 가치를 선택하는 것이 중요합니다.

본 검사는 각 문항에 대해서 정답과 오답이 있는 것이 아니며, 좋고 나쁜 응답이 있는 것도 아닙니다. 그러므로 검사 문항을 차분히 읽고 긴장하거나 너무 깊이 생각하지 말고 평소시의 생각대로 솔직하게 응답해 주시기 바랍니다. 마지막으로 모든 문항에 성실하게 빠짐없이 응답해 주시기 바랍니다.

검사 실시 중 질문이 있는 학생은 손을 조용히 들어주시기 바라며, 검사실시를 완료한 경우에는 다른 학생들이 응답하는 데 방해되지 않도록 자리에서 조용히 기다려 주시기 바랍니다.

그럼, 지금부터 직업가치관검사를 실시하겠습니다. 시작하시기 바랍니다.